

القيم الجمالية لعنصر الملمس في الطلاءات الخزفية البركانية

¹ريهام مصطفى محمد منير، ²مرورة محمد أحمد رضوان، ³الشاذلي عبد الله السيد

باحثة،²أستاذ مساعد،³أستاذ - قسم النحت، كلية الفنون الجميلة - جامعة المنيا.

Email address: rehammostafa010@gmail.com

To cite this article:

Reham Mostafa, *Journal of Arts & Humanities*.

Vol. 11, 2023, pp.62 -73. Doi: 8.24394/ JAH.2023MJAS-2301-1127

Received: 29, 01, 2023; **Accepted:**13, 04, 2023; **published:** June 2023

المخلص:

يقدم البحث الحالي تعريفات وخصائص القيم الجمالية واهميتها في الفن فبدون وجود قيمه للعمل الفني لا يصبح العمل فناً فهي العمود الفقري لاي عمل فني كما يوضح البحث كونها متغيرة بتغير المجتمعات والازمان والاشخاص وذلك لاختلاف الاذواق والمعتقدات من زمن لآخر ومن مجتمع لآخر بل ومن شخص في المجتمع لشخص اخر , وذلك بالاضافة الي معرفة اسس التصميم والتي ينتهجها اي فنان لانتاج عمل فني ذو قيمة جمالية وشرح عناصر التصميم الفني والتي تعتبر لغة الفن أي فكما للغة العربية حروف فلفن حروف تشكله ومن بينها عنصر الملمس بالأخص وأنواعه وخصائصه وأهميته.

وتناول الباحث احدي العيوب في الطلاء الزجاجي التي تم تقنينها مؤخرًا واصبحت احدي تقنيات الطلاءات الخزفية وهي تقنية الطلاء البركاني وما تنتجه من تأثيرات ملمسية خلابة علي سطح الشكل الخزفي والتي تحدث باكثر من طريقة ولكن الباحث انتقي طريقة اضافة مركب كيميائي وهو مركب كربيد السليكون والذي عند اضافته يسبب حفر مستديره في الطلاء تشبة فوهة البراكين لذلك سميت بهذا الاسم وتنتج بسبب حدوث تفاعلات في الطلاء اثناء الحريق بفعل الحرارة ثم خروج الغازات من الطلاء اثناء جموده فتتكون تلك الحفر محدثة تأثير ملمسي يشبة تلك الحفر الموجوده علي سطح القمر مع عرض لبعض الاعمال الخاصة بخزافين معاصرين لاطهار مدي جمال هذه التقنية بصرياً وحسياً.

الكلمات الدالة:

الطلاء الزجاجي- القيم الجمالية - الطلاءات الخزفية البركانية.

المقدمة:

لإصدار حكم بقيمة إيجابية أو سلبية والقيم الجمالية، كونها تصورات وتأملات، تنقل المشاعر على سبيل المثال، عندما يتم تقدير النحت البشري ويتم إنشاء الدهشة من خلال التفاصيل والدقة في العمل المنجز، ويحدث نفس الشيء عند ملاحظة غروب الشمس وتصدر الحواس أحكاماً جمالية على القيمة لما تمثله الطبيعة. وتتغير القيم الجمالية بمرور الوقت لأن الجماليات، الخارجية في الأشكال، تتكيف مع الأوقات والمجتمعات المختلفة هذا واضح بشكل خاص في الفن، حيث تفقد بعض الأعمال قيمها الجمالية وتبقى أخرى مع مرور الوقت

يُعد علم الجمال من العلوم الحديثة النشأة، حيث جاء بعد زمن طويل من مجيء الفكر الفلسفي التأملي المتعلق بالفن والجمال، وبذلك يمكننا القول بأن علم الجمال مُخضرم، أي حديث وقديم النشأة في وقت واحد، ومنذ حداثة عهده لم يمتلك اليونانيون المعرفة الكاملة بالجمال، وإنما صبوا كل اهتمامهم على الفن ومدى علاقته بالخير ودلالته على الحقيقة، وللجمال معايير تحدها القيم الجمالية وفقاً للإجماع الفلسفي والجمالي والأخلاقي. بهذا المعنى، في تقدير الأعمال الفنية، يتم استخدام القيم الجمالية

دراسة اهمية القيم الجمالية في العمل الفني ومعرفة خصائصها وسماتها ودراسة وتحليل لأثر التفاعل الكيميائي الذي يحدثه استخدام كربيد السيليكون المضاف إلي الطلاء الزجاجي بعد الحريق وما ينتج عنه من ملامس مختلفة الشكل ناتجة من ظاهرة تققع الطلاء الزجاجي بما يفيد ثراء الاعمال الخزفية

فروض البحث

يفترض الباحث ان بعض عيوب الطلاءات الزجاجية تصبح غاية في الجمال عند تقنينها واستخدامها مثل الطلاء البركاني فتعطي قيم جمالية للاعمال الخزفية كما يفترض الباحث ان إضافة كربيد السيليكون لخلطة الطلاء الزجاجي تؤثر على شكل الشبكة الزجاجية المتكونة بعد الحريق

منهج البحث

يتبع البحث المنهج الوصفي التحليلي للاعمال الخاصة ببعض الفنانين المعاصرين الذين استخدموا تلك الظاهرة في معالجة أسطح اعمالهم

المنهج التجريبي والذي يوضح الباحث من خلاله التنوع في شكل ظاهرة تققع الطلاء الزجاجي باستخدام النسب المختلفة لكربيد السيليكون داخل خلطة الطلاء الزجاجي

الكلمات المفتاحية

الطلاء الزجاجي البركاني، القيم الجمالية، كربيد السيليكون

مصطلحات البحث

القيم وهي مجموعة المعايير او المفاهيم او المعتقدات التي يتخذها الانسان محكات لمحاكمة الاقوال والاعمال في حياته

الجمال عرف الجمال في معجم لا لاند LALAND الفلسفي فيقول عنة انة العلم الذي يبحث في الحكم الجمالي المتعلق بين الجميل والقيبح

الملمس هو تعبير يدل على المظهر الخارجي المميز لاسطح المواد والاجسام اي الصفة المميزة لخصائص أسطح المواد التي تتشكل عن طريق المكونات الداخلية والخارجية

الطلاءات الخزفية هي طبقة رقيقة من مواد كيميائية تتوافق بعد معالجتها حراريا مكونة شبكة زجاجية ذات خواص محددة تمكنا من الحصول على تأثيرات فنية برؤية الفنان تتحول الي قيم فنية راقية

الطلاءات البركانية طلاء زجاجي تجمد عند حالة الغليان ويبدو سطحه في صورة فقاع متفجرة متصاعده ويشبه بركانا ثائرا

الذي يتم تقديره من قبل الأجيال القادمة. وللملمس اهمية كبيرة في الطبيعة حيث يعتبر جزء لا يتجزء من خواص المادة الطبيعية سواء كانت احجارا او اشجارا او ثمارا او ملامس الاجسام بعض الكائنات الحية تحكمها قوانين رياضية اما الملامس المشكلة في الاعمال الفنية فيكون الهدف منها اعطاء لمسة جمالية فهو اهم العناصر الذي له قيمة جمالية كبرى في التصميم وفي فن الخزف ينتج الملمس علي الطلاء الزجاجي ويختلف من عمل فني لآخر حسب نوع المواد المستخدمة في الطلاء ودرجة استوائية وحريقة من النعومه للخشونه ومن الشفافية للعتامة وغيرها من براقه وعاكسة،ويعد الطلاء البركاني من اهم انواع الطلاءات التي تحدث تأثير ملمسي مادي رائع في الخزف وهو من انواع فنون ما بعد الحدائة وذلك من خلال عملية اعاده تشكيل النظم الفنية واخراجها من النظام الشكل المألوف والتقليدي واحداث صدمة بصرية للمتلقي حيث كانت تعد البثور والفقاعات التي تخرج في السطح الزجاجي وتلغي ملمسية الصقلية من الاخطاء والعيوب في التقنية التزجيجية الا ان الخزافين استثمروا تلك العيوب والاختفاء لتحقيق تأثير تقني جديد وله مساحة ابداع في الفن الخزفي المعاصر فضلا عما يفعله الخزاف من تأثيرات لونية تتسجم مع تقنية السطح المتفجر في الخزف البركاني (ابابيل عبيس واخرون- 2019)

مشكلة البحث

تتلخص مشكلة البحث في التساؤلات الآتية:

الى اى مدى يمكن تحقيق ظاهرة التققع في الطلاء الزجاجي (الطلاء الزجاجي البركاني) باستخدام كربيد السيليكون؟ وهل يمكن ان تضيف تلك الظاهرة قيمة جمالية حسية وبصرية للاعمال الخزفية؟

ما هي النسب المضافة من كربيد السيليكون للطلاء لإحداث ظاهرة التققع؟

اهمية البحث

يلقي البحث الضوء على اهمية القيم الجمالية في العمل الفني ومعرفة خصائصها وسماتها

ايراز الدور الهام الذي يلعبه الملمس لاثراء السطح الخزفي التعرف على تقنيه الطلاء البركاني وجمال تأثيرها الملمسي على السطح الخزفي

اهداف البحث

- تتصف بما تتصف بها الانفاق او النظم او القيم الاجتماعيه
الاخرى اذ تنطوي على المحددات والنواهي

- تؤدي وظيفتها الايجابية في توجيه انماط السلوك العام لما
تتمثل فيها من مقاييس او قواعد ايجابية للحفاظ على البيئه
الاجتماعيه وتطور المجتمع

فالقيم الجماليه تشكل العمود الفقري لاي عمل فني ومن دونها
يفقد قيمته الجماليه كما يفقد كونه عملا فنيا لهذا برزت الحاجة
إلى تحديد اسس وعناصر تصميم العمل الفني ليتم من خلالها
تحقيق المتطلبات الجماليه والتشكيليه كلها للعمل الفني وبهذا
يمكن اعتمادها بوصفها مقياس لجوده ودرجه الابداع وجمال
العمل الفني ولا يمكن تصور نتائج الاعمال الفنيه من دونها
(الفران واخرون-2009)

التصميم

هو تجميع العناصر الموجوده في الطبيعة من قبل الفنان لانتاج
عمل فني متميزا معبرا عن ميوله واحاسيسه، اذن ليس هناك
عملية خلق وانما عملية تشكيل العناصر الموجوده في الطبيعة
بصيغ جديدة وقد يكون هذا التشكيل ناجحا او فاشلا وفقا لاتفاق
او تتاعم هذه العناصر(رياض عبد الفتاح -1997) ومعني هذا
ان التصميم له عناصر يبدا الفنان في ادماجها سويا من الاف الي
الياء فالتصميم هو تلك العملية الكاملة لتخطيط شكل شئ ما
وإنشائه بطريقة ليست مرضية من الناحية الوظيفية او النفعية
فحسب ولكنها تجلب السرور والفرحة الي النفس ايضا وهذا
إشباع لحاجة الانسان نفعيا وجماليا في وقت واحد (شوقي -
1999)

وهو وضع اي صورة قابلة للفهم او عمل عقلي قابل للفهم مع
تناسق عناصره بصورة ذات دلالة وايحاء يخضع لعدة قوانين
متفق عليها

اسس التصميم

هي العوامل الرئيسييه في بناء العمل الفني وهي لا ترى بالعين،
ولكن تدرك بالعقل وكل عمل فني لابد ان يخضع للتصميم حيث
يعرف بانه عمليه تنظيم عناصر مرئية للبيئه الفنيه (الخولي
وسلامه-2008)

التكرار وهو تعدد عناصر لها صفات مشتركة بطريقه منظمه او
غير منظمه مما يحقق الايقاع في العمل ومرادفه التنعيم

التدرج هو الحاله التي يرتبط فيها طرفان متباينان مع درجات
متوسطة والتدرج قد يكون بطيئا وقد يكون سريعا وكلما كان

توقف عن الحركة وتجمد كل جزء فية فجأة (عزة الدحلب-
2021)

القيم الجماليه

تختلف مفاهيم القيم الجماليه في التعبير من فكر الي اخر ومن
فلسفة الي اخري حسب ما يصطحبها من عوامل فسيولوجية
وهي تعتمد علي قدرة المصمم في اختيار الافكار والموضوعات
الفنية التي تضمن بناء هذه القيم الجماليه التنظيمية عن طريق
استعمال الاسس التصميمية كالتوازن والوحدة والايقاع والتكرار
والانسجام والتناسب وكذلك الحركة التي تدخل في صلب عملية
تحقيق القيم الجماليه في النتاج التصميمي واستعمال العناصر
التصميمية الاساس كالخط والنقطة والملمس والفضاء واللون
والشكل وهي تعد بذلك من السمات التي تحقق المعادلة المطلوبة
في نجاح العمل التصميمي وبناء قيم جماليه (العبيدي-2013)

هي قيم ونماذج تقاس بها الاعمال الفنيه مثل العلاقات بين
الاشكال والانسجامات اللونيه Authentic Valuse واتزان
التكوين وغيرها (رف جونسن- 1978) وتعرف القيم بانها
الحاجة النفسيه او الدافعه الغريزي لايجاد التوازن النفسي
والطمانيه وعرفها الدكتور محسن عطية بقوله من المعروف ان
القيمه الفنيه هي قيم في الحياة البشريه اذ ان المرء لا يستطيع ان
يعزل القيم الفنيه عن باقي القيم الاخرى ولو اننا نفهم الاخلاق
على انها تتحد مع كل مظاهر القيم في خبراتنا كما ان القيمه
الجمليه تعتمد على عده خصائص

خصائص القيم الجماليه

- اساليب وقواعد تحدد الغايات التي يتعين على الفنان او
المدرسه الفنيه الالتزام بها فهي كموجه للتعبير الفني

- تتصف بالتلقائيه فهي ليست من ابداع فرد ما، ولكنها تجد
صداها لدى المدرسه الفنيه وفق ما تقرره من قيم وقواعد

- ذات طابع مزدوج ما بين الحاجة الفرديه ومتطلبات الجماعه

- كما انها ذات علاقة متبادله بين بين التاثر والتاثير في إطار
البناء الاجتماعي او الثقافي وما ينطوي عليه من معايير يكتسبها
الفرد من البيئه فتصبح جزءا من اللاشعور واساسا الاستجاباته
وأقرب هذه المعايير الي ذاتيه الفنان القيم الدينيه والاخلاقية
والاقتصادييه

- انها سريعه الانتشار كما تسود الطبقات والبيئات كافة

- وهي ذات بعد تاريخي واجتماعي وثقافي فيها ملازمه للتطور
اي حضاره ولا تخلو اي حضاره من القيم الجماليه

ومعرفته يتحقق بالخبرة والاحساس المرهف والعميق لدى الفنان
(الرزاز -1984)

الوحده اسلوب تنسيق العناصر وترابطها مع بعضها واعطائها
طابعاً موحداً فالوحده تتحقق اما عن طريق علاقة الجزء بالجزء
او من خلال علاقه الجزء بالكل يتم بناليف عده تشكيلات قد
تتشابه او تتنوع كل حسب طبيعته الا انها في النهايه تدرك
كشكل واحد، ولا تعني الوحده التشابه بين كل اجزاء التصميم بل
يمكن ان يكون هناك كثير من الاختلاف بين تلك الاجزاء مع
بعضها البعض ولكن تصبح كتله واحده متماسكه (عبد الفتاح-
1977)

الحركه عنصر الحركه يتحقق من خلال عمليه التشكيل ذاتها
ويقصد بها المهاره في خلق تبين علاقات والاتجاهات او خطوط
او مساحات تشكيل وتصميم العمل الفني ويقصد بالحركه في
الفنون التشكليه حركه العين في تتبع وحدات التصميم (النجدي
واخرون -1998)

الايقاع هو تنظيم للفواصل الموجوده بين وحدات العمل الفني
وقد يكون هذا التنظيم لفواصل بين الحجوم، او الالوان او لترتيب
درجتها او لتنظيم الاتجاهات بين عناصر العمل الفني (فتح الباب
واخرون-1984)

التماثل في العمل الفني هو الحاله التي يتم فيها تماثل نصفها
العلوي والسفلي او يتماثل جانبيه الايمن والايسر او يكون العمل
الفني مكوناً من وحدات متماثله (عبد الفتاح-1977)

التنوع ويسهم التنوع في تاسيس معالجات شكلية او حركية
ناتجه هدفها شد الانتباه والقضاء على الرتابه في التصميم ويمنح
الحياة للتصميم ويضيف التاكيد على العناصر المختاره وهو
اتحاد المتناقضات وله الاثر الواضح في الجمع بين طرفي نقيض
في الحياة والطبيعه تجمعان بين الشيء وضده وهو الانتقال
السريع المفاجئ من حاله الرتبه الى الاثاره بفعل التنوع لمنع
حاله الملل البصري والتباين لا يكون في اللون فقط بل ايضا في
الحجم والاتجاه في الخطوط والمساحات والشكل والملمس
(الزبيدي-2003)

عناصر التصميم

للتصميم عناصر ولغة رمزيه كما لبقية انواع الفنون تمكيننا من
فهم مدلولاته ومعانيه تشتق هذه العناصر من الطبيعه فيعمل
التصميم على تنسيقها وترتيبها وتحويلها الى نظام يمكن إدراك
والاستفاده منه وعليه فان عمليه التصميم تعتمد على التنظيم

سريعا كلما كان أقرب الى حاله التباين والتدرج الواسع المدى
يبعث الاحساس بالراحه والهدوء وذلك بعكس التباين او التدرج
السريع الذي ينقل العين سريعا من حاله الى حاله اخرى مضاده
لها (عبد الفتاح رياض-1977)

السياده وهو ان يكون جزء معين في العمل الفني له اولويه في
نفس المتدوق وكل العناصر تتكاتف لتظهره لتحقيق وحدة العمل
الفني ويسمهي هذا الجزء بمركز السياده (وهو النواه التي تبني
حولها الصوره وليس من المستحب اطلاقاً ان يكون بها مركزان
يتصارعان في لفت النظر اليهما ففي ذلك ما يعمل على تقسيم
مشاعر الرائي وزوغان العين في مجالات بصريه متعدده وتبعاً
لذلك تحطم وحده العمل الفني (عبد الفتاح-1977)

التباين او التضاد والتباين هو الجمع بين طرفي النقيض فالطبيعه
والحياه تجمعان بين الشيء وضده فمع الضوء ظلام ومع
القصير نجد الطويل ومع الخير يوجد الشر مع الناعم نجد الخشن
والحياه تنتهي بالموت... الخ بل اننا قد لا ندرك احدهما ما لم
نكن علي علم بنقيضه، وكلا من التباين والتدرج هما في حد
ذاتهما طرفا نقيض والتباين هو في الواقع انتقال مفاجئ سريع
من حاله الى عكسها فمن الهدوء الى الفزع ومن الرتابه الى
الاثاره فهو يعاون الى جذب الانتباه (عبد الفتاح-1977)

التناسب والنسبه ومصطلح التناسب دلالة استخدام الاعداد
الرياضيه والنظم الهندسيه لمعرفة خواص ونظم عده اشياء
متشابهه من نفس النوع والشكل فالتناسب في العلاقات بين
العرض والطول والتناسب قد يكون مدروساً وقد يكون فطرياً
يكتسبه الفنان من خلال ممارسته للعمل الفني واستمراره فيه
ويختلف التناسب عن النسبه حيث تعتبر النسبه علاقة بين شيئين
لكن التناسب يكون معبراً عن علاقة ما بين شيئين او ثلاثه او
أكثر حسب تعبير ورؤيه فنان في عمله الفني (بسمارك-1991)

الانتران هو ترتيب العناصر التشكليه بحيث يكمل كل من هم
الاخر ، كما هو احد الخصائص الاساسيه التي تلعب دوراً مهماً
في تقييم التصميم ويأتي نتيجة لظاهرة التنوع في الطبيعه التي
تحتوي على الكبير والصغير والناصح والمعتم كل هذه الامور
تعني تناسق وتوازن الحياه الاستمراريه ويعني بالتالي اساس
الجمال في اي تصميم وعلى الفنان ايجاد عنصر الانتران في
تصميم كي يشعر المشاهد بالراحه النفسيه لان رؤيه عدم الانتران
في التصميم ويشعر المشاهد بعدم الراحه والوصول الى الانتران

المنحنيات الكبيرة الى الصغيره اما الخط المتعرج ذو الزوايا

سيعني التوتر والمزاج المتقلب (Lauer&Pentak-1995)

الشكل هواء التقاء مجموعه من الخطوط برؤوسها ولكن باتجاهات متعدده فالتقاء اربعة خطوط مثلا تشكل مساحه منتظمه كالمرجع او شبه منتظمه المستطيل وارتقاء ثلاثه خطوط بثلاثه اتجاهات مثلا يشكل مساحه مثلثه وهناك اشكالا غير منتظمه لا يخضع بنائها لقانون هندسي معين كتلك التي تجمع شكلين واكثر معا اما استمرار الخط بصورة حلقية فيسمى مساحه دائريه (

1998-Arntson)

كل من هذه المساحات يسمى شكلا ويرتبط كل منها بمعاني متعدده فقد اشار ستيوارت الى ان المربع والمستطيل مثلا قد يشيران الى الانتظام والوضوح والنقاء او الجمود (Stewart -

2002)

اما المثلث فيرمز للاستقرار والقوه والحركه والدائره تعني استمراريه وسكون وقد ترمز للكون او الارض او السجن او

الكبت والغموض (Zelanski, & Fisher-1996)

وللشكل اهمية كبيره فالفنان التشكيلي يعبر من خلال الشكل ويترجم افكاره ومواضيعه من خلال الشكل ايضا ويصهر الخامه ليبندع منها اشكالا فالشكل هو التركيبه لماديه او البناء الشكلي الذي يحدد المعني الداخلي

الخامه: هي ماده لم تشكل بعد وفي نفس الوقت تقع في اطار الوجود المستمر والوحده والتحديد ومادامت لها هذه الصفة فانه يصبح لها جمال خاص بها يساعد الي مدي كبير علي ايجاد العمل الفني (جان برتليمي-2009)

فالفنان التشكيلي ينتقي ماده تكوينه الفني وهو علم بصفات ومميزات كل خامه ومعطياتها الماديه فضلا علي ما تحمله من معطيات جماليه في اللون والملمس والشفافية، ولكل خامه لها ما يميزها عن الخامات الاخرى في الوقت نفسه تفرض علي الفنان شروطا لتشكيلها

الكتله تعد الكتله احد اهم عناصر التكوين اذ ترتبط بعلاقه وثيقه مع الفضاء ولها دلالات تحدها طبيعتها وموقعها وعلاقتها بعناصر التكوين الاخرى تتكون الكتله من عدد من السطوح التي تكون شكلها وللسطح بعدين هما الطول والعرض اما الكتله فتحدد بابعاد ثلاثه هي الطول والعرض والعمق وهي التي تحدد هيئه الماده من جميع جوانبها المرئيه (دويلر-1966) وهكذا فالاشكال المجسمه ذات الابعاد الثلاثه كالمخروط والمكعب

البصري وعلى ادراج الطبيعه والاستخلاص نظم هندسيه

متنوعه تحقق مبادئ التصميم (شوقي-1999)

النقطه هي موضع ثنائي الابعاد في الفراغ وليس لها صفات شكلية كالطول او العرض او العنق وليس لها حجم او مساحه محدده والنقطه مصمته ليست فراغ محاط بدائرة (عبو-1982) ولها معاني ورموز قد ترتبط بها فهي تعني بدايه الشيء او نهايته او مركزه وإذا جاءت في اعلى اللوحه الفنيه قد ترمز للخلود والشموخ والبعث للسماء وإذا حلت باسفل اللوحه جاءت لتعني الخزان والانحطاط والفشل والموت وهكذا في النقطه ليس لها ثقل مادي ولكنها غزيره المعاني اذا ما تم توظيفها بعنايه (شوقي-1999)

الخط ينشكل خط طويلا كان ام قصيرا عند التحريك النقطه من مكانها او عند اضافته مجموعه من النقاد بجانب بعضها البعض (1998-Brainard) وهو عنصر اساسي لابرز العمل الفني فقد يكون محيطا لمساحه معينه او شكلا او اداة لتحديد الحركه وامتداد الفراغ ذلك ان طبيعه الخط هو نقل الحركه مباشرة كما نتبعتها فقد يكون مستقيما او منحنيا وكل نوع من هذه الخطوط يعطي تاثيرا انفعاليا معينا وان لصفة الخطوط اثرا كبيرا في الربط بين الموضوع الذي يجري تصويره والفكرة التي يريد الفنان التعبير عنها.

وللخط انواع كثيره فمن المستقيم المتعرج بزوايا المتعرج بمنحنيات المستمر والمتقطع ولكل نوع من هذه الخطوط معاني ودلالات فالخط المستقيم مثلا اذا رسم افقيا يعني الانبساط والامتداد وقد يرمز للارض او للمراه او يعني الراحة او النوم او الهدوء بينما الخط المستقيم العمودي قد يعني القوه الشموخ الكبرياء والعتاء وقد يرمز للرجل او الصلابه الجبال) (1995-Lauer&Pentak) , والخطان اذا اجتمع معا في اي تصميم تجتمع صفاتهما ومعانيهما معا فقد يرمز للتماسك الشديد والمتانه والوحده اما الخط المستقيم المائل سيشير الى الحركه واتجاهها تصاعديا او تنازليا كما ان شدة الميل لها علاقته بسرعه الحركه فقد تعطي شعورا بالسقوط او توحى بالتوتر وعدم الاستقرار كما ان للخطوط المنحنيه معاني عديده قد ترتبط بالحنان والامواج والنعمه والتقلب كما ان كبر او صغر انحناء الخطوط يرتبط بالسرعه فالمنحنيات الصغيره المتكرره لها مدلول اسرع واقوى من المنحنيات الكبيره التي تثير في النفس احساسا بالهدوء وتزداد السرعه بالانتقال المتدرج بانسيابيه من

الضوء والظلال: الضوء هو ناتج لطاقة مشعه يدركها المشاهد بواسطة حاسه البصر عبر تحفيز عدسه العين منتجا دلالاته ومعانيه وهو الذي يعطي لاي ماده لونها وذلك اما بفعل الانعكاس او الامتصاص الذي يحدث عندما يسقط الضوء الابيض على ماده وهو المكون من سبعة ألوان الرئيسية هي ألوان الطيف الشمسي (Selman-1972)

وإذا افترضت الاضاءه عنصرا ايجابيا فان الظلال هي المقابل السلبي لها وهذه نتيجة حتميه لسقوط الضوء على الاجسام الثلاثيه الابعاد ومناطق الظلال هي تلك التي لم تسقط عليها اشعه مباشره من المصدر الضوئي وان كانت تستقبل احيانا اشعه غير مباشره منعكسه من مصادر ثانويه تضئها بقدر ما فهي بذلك قد لا تعكس اشعه اطلاقا فتمثل مناطق سوداء او تعكس قليلا منها فتبده في الصورة مساحة أكثر لونا من المناطق الاشد اضاءه

الملمس: يعرف الملمس في الفنون التشكيليه بانه تعبير يدل على الخصائص السطحيه للخامات وهو الغلاف الخارجي لها والذي يرتبط بحاسه اللمس والبصر ايضا اذ يمكننا ادراكه بصريا للوهله الاولى ثم يتم بعد ذلك التحقق منه بواسطة اللمس (ماير-2009)

اللون: هو ذلك التأثير الفسيولوجي (اي الخاص بوظائف اعضاء الجسم) الناتج عن شبكيه العين سواء كان ناتج عن ماده الصبغيه الملونه او عن الضوء الملون فهو اذا احساس وليس له اي وجود خارج الجهاز العصبي للكائنات الحيه (شوقي-1999)

القيم الجمالية للملمس في الخزف

الملمس كما عرف سابقا هو الغلاف الخارجي للخامات وهو اهم من اي عنصر اخر لعناصر التي تكون العمل الفني لانه "يدل على المظهر الخارجي المميز لاسطح المواد اي الصفه المميزه لخصائص أسطح المواد التي تتشكل عن طريق المكونات الداخليه والخارجيه" (شوقي-1999)

وهو تأثير السطح الذي يدل على الخصائص السطحيه للمواد وهو نوع تشترك فيه جميع الفنون وينتج من طبيعه التكوين الخاص لكل ماده

القيم الملمسيه

تعتبر ملامس السطح في طبيعه من اهم العناصر التي يتعامل معها الانسان ولكل سطح صفه تميزه عن السطح الاخر المتامل للملامس في طبيعه يستطيع ان يدرك خلالها انظمه تسير وتنمو

والهرم والاسطوانه ومتوازي المستطيلات والكره فيعرف شكلها بانه هو كل ما يشغل حيزا من الفراغ له طول وعرض وارتفاع اي الابعاد الثلاثه وتصنف الكتل حسب وصفها فيمكن ان توصف على انها مكعبه او كرويه او متوازيه مستطيلات او هي مخروطيه او اسطوانيه وذلك بحسب تنظيم الاشكال الي تكونها وقد توصف على انها ثقيله او خفيفه كثيفه او غير كثيفه قويه او شديده او ضعيفه

وتؤثر تلك الصفات في عين متلقي بما يتعلق بالتكوين ككل تأثير مباشره اذ يحدث ونحن ننظر الى تكوين ما ان نشعر في اللامحه الاولى ان هناك ثقلا ما زائد في التكوين كله ونشعر بان تحريك التكوين كله نحو اليسار قد يؤدي الى اقتراب من حاله التوازن ولكن هذا سيخلق خلا في الجبهه اليمنى وقد نحتاج الى اضافه عنصر ما هناك (بول كلي -2003) وللكتله وزن فعلي ووزن جمالي فالوزن الفعلي ياتي من ثقلها ومن حجمها اما الوزن الجمالي فياتي من كثافتها ومن لونها ومن موقعها في الصورة وان لو وزن الكتله الجمالي بعض العلاقات بالوزن الطبيعي للجسم ولكنهما ليس متمثلين فالاجسام القاتمه وزن جمالي اقل من الفاتحه اللون

الكتل وقد تكون صماء ككتله من الصخر او تكون مفرغه كالمواسير (عبد الفتاح-1977)

الحجم هو بيان حركة المساحات المستوية (في اتجاه مخالف لاتجاه الذاتي) وتشكل حجم التكوين وله طول وعرض وعمق وليس له وزن ويحدد مقدار الحيز الذي يشغله الحجم من الفراغ (شوقي-1999) وهو دائما شئ نسبي ..اننا نقارن بدون وعي كل شئ باحجامنا ،فالأشياء تعتبر صغيرة أو كبيرة تبعا لنسبتها إلينا .

الفراغ مساحة تحدها خطوط ماده والقيمه الضوئيه والفضاء عنصر من الصعب توضيحه بدون وجود شئ ذي ثلاثة ابعاد، فهو بمعنى اخر الحيز الذي نستطيع بواسطته تحسس مواقع الاشكال وعلاقتها مع بعضها ضمن حدود ذلك الحيز الذي يعمل اطار الصورة علي اظهارها والفراغ في العمل الفني هو عكس الكتله او كما يحلو لبعض الفنانين والنقاد ان يسموه الكتله العكسيه وطبيعي ان يعني الفراغ ذلك الفضاء الذي نشاهده خلف الاشكال او بينها وقد يسمى البعض هذا الفراغ بالخلفيه او Back ground وقد يسميه البعض الجو الذي يعيش فيه العمل الفني (النجدي واخرون-1998)

العوامل المؤثرة في ادراك الملمس

اللون يرتبط الملمس بالخصائص البصرية الضوء من اهم العوامل المؤثرة في إدراك الملمس وترجع اهمية لارتباطة الوثيق بالعديد من العناصر التشكيلية الي جانب دوره الاساسي والمؤكد في الاحساس بالقيم الجمالية المختلفة طبيعة المادة طبيعة المادة المكونة لأسطح العناصر قد تختلف من جزء إلى آخر في نفس العنصر أو يأخذ ملمسها الخارجي شكلا يختلف عن ملمسها الداخلي حجم الحبيبات السطحية للمادة يتكون الملمس من تكرار حبيبات مادته بشكل منتظم أو عشوائي وقد يجمع بين الانتظام والعشوائية في نفس السطح المسافة من العوامل الذي تؤثر على إدراكنا الصفات المميزة لأسطح الأشياء التي نراها فكلما اقتربنا من الشيء تجلت لنا حقيقة وتفاصيل الملمس الاليهامية

الملمس في الطلاءات الزجاجية

الطلاءات الخزفية في جوهرها طبقة زجاجية على سطح العمل الخزفي فهي تخدم وظيفتين وهي المساعدة على سد مسام الجسم الفخاري وإسراء أسطح والخارجي بتأثيرات جمالية متنوعة حيث تعتبر الطلاءات الزوجية عنصرا هاما في مجال الخزف لإكساب العمل الخزفي الصلابة والقوة واللمعان إلى جانب مقاومته للعوامل الجوية الخارجية كما تبدو أهميته بوضوح من حيث كونها المسؤولة عن معالجة أسطح الأعمال الخزفية وإعطاء القيمة الجمالية للمظهر الخارجي لجميع المنتجات الخزفية المجسمة والمسطحة فسطح الشكل الخزفي يتكون من تأثيرات مختلفة وما للخشونة الزائدة ما بينهما وسطح الأمل سيأتي عادة من الطلاق النضال جيدا أو بسبب تقنية الصقر الجيد للطين أما السطح الخشن فيمكن أن يكون خشنا عضويا نتيجة للمواد غير الذائبة في الطلاء الزجاجي أو الطين أو نتيجة لإضافة مواد خشنة في البطانة المزججة أو في تركيبية الطلاء الزجاجي نفسه (نورتن-1965)

الطلاءات البركانية

" أحيانا يطلق عليه طلاء الحمم البركانية الزجاجي أو طلاء النفط الزجاجي وهو يستخدم لتحقيق سطح نسيجي على الفخاريات ، ومثل هذه الطلاءات عادة ما تتكون من تركيبات من الزجاج التي تحرر الغاز أثناء عملية الحريق في حين تصل فقاعات الغاز إلى سطح الطلاء الزجاجي ربما في نفس الوقت

وفق نظم كونه تخضع للعديد من العوامل والمؤثرات المرتبطة بطبيعته المواد المكونة لهذه العناصر وللملمس تأثير كبير للأعمال الفنية فيعطي تنوعا لعمليات ابتكاره واسع وكل ماله بنائيه خاصه تحدد صفة السطح يعرف السطح المميز لشيء أو مساحة ما (1970-Vivian)

تصنيف الملامس

ملامس يمكن تصنيفها من حيث الدرجة ناعمة او متوسطة او خشنة - بارزه او غائره - صلبة او لينه - دافئة او باردة - منتظمة او غير منتظمة -عاكسة او غير عاكسة - لامعة او غير لامعة ملامس من حيث النوع: حقيقية او ايهامية

اللامس الحقيقية

هي الملامس التي يمكن اختبار سطحها المادي والتعرف عليها وتميزها بحاسة اللمس فضلا عن وضوح عناصرها من خلال مظهرها المرئي (1978-Gatto, and others) ومعناها أن يدرك باللمس وله ثلاث أبعاد ويعرف بأنه أحد الحواس الخمسة الظاهرة وهو قوة منبثقة من العصب يدرك بها الحرارة والبرودة والرطوبة ونحو ذلك وقد تكون هذه الملامس الحقيقية طبيعیه او ملامس حقيقية صناعية الملامس الطبيعية لها اصل في الطبيعة مثل ملمس عناصر نباتية عناصر حيوانية الجماد. الملامس الصناعية ليس لها أصل في الطبيعة فمثلا نشارة الخشب لها ملمس يختلف عن ملمس الرمل وعن سطح الرخام وعن أسطح الحرير والكتان والصوف والقטיפه وغيرها من الأجسام

اللامس الملامس الاليهامية

وهي ما يمكن إدراكه عن طريق الجهاز البصري فقط كنسبة الشفافية والاختلاف في درجة اللمعان و الاختلاف أو التباين في اللون وقيمته (سراج الدين-2000) وهي ملامس ثنائية الأبعاد تنشأ من الخطوط والظلال ولا نستطيع ادواكها بحاسة لمس وإنما نستطيع إدراكها بصريا فهي تثير في الراي استجابة تعادل أو تشابه الاستجابات إن نتيجة عن الأسطح الملمسية الحقيقية بل إنها في كثير من الأحيان تثير استجابات جديدة ترتبط بطبيعة ونوع المجال المرئي لتلك الملامس¹(مني محمد-2000)

¹ مني محمد ابراهيم محمد، الديناميكية في البناء الملمسي للوحات فان جوخ كمصدر لاثراء تصميمات الطباعة بالصبغات، رسالة ماجستير ، كلية التربية الفنية ، جامعة حلوان ، ٢٠٠٠ ص٤٠

• إضافة نسبة قليلة من كربيد السيليكون إلى خلطة الطلاء الزجاجي دورات الحرق والتبريد تكون مهمة والتي تتضمن 'مكونات الجسم الفخاري، خلطة الزجاج، ارتفاع الحرارة الذي يخلق الزجاج، انخفاض الحرارة الذي يصلب التأثير' لهذا التجارب مهمة لأنها تحدد التجارب المفضلة والمكونات المفضلة (2004-Hamer, Frank)

يحتوي الطلاء الزجاجي البركاني على كميات كبيرة من الفوهات البركانية المتفجرة بسبب الغازات المتحررة من ضمن تكوين السائل الزجاجي وقد تكون هذه الفوهات البركانية قليلة العدد وصغيرة وقد تكون بأعداد كبيرة وبقياسات كبيرة إلى حد قد تكون أكبر من معدل سمك الزجاج

أما أسباب نمو الفوهات البركانية فهي

سمك طبقة الزجاج فهناك علاقة مباشرة بين كثرة الفوهات البركانية التي تتكون وسمك طبقة الزجاج إذ يزداد القطر بسبب احتجاز الغازات وحسب نوع الزجاج المستخدم ونوع الحريق الشد السطحي الواطء يساعد في نفاذ الغازات المتكونة داخل طبقة الزجاج أما الشد السطحي العالي فيساعد على احتجاز الغاز داخل هذه الطبقة مما يؤدي إلى تجمعها ونموها إلى فوهات بركانية كبيرة (1974- Shartsis,L. Smock)

للزوجة الزجاج العالية تعمل على صعوبة اندماج الفوهات البركانية ونموها فعند نضوج طبقة الزجاج تتكون الفوهات البركانية بعدد كبيره وبقياسات صغيرة في الزجاج ذو اللزوجة العالية أم الزجاج ذو السيولة العالية القليل اللزوجة في الحالة فيه عكسية إذ أن الفوهات البركانية تكون قليلة العدد، ولكنها كبيرة تجارب في خلطات الطلاء الزجاجي التي تعطي التأثير البركاني

نتيجة 1	نتيجة 2	نتيجة 3	نتيجة 4	نتيجة 5
48	41.95	49.23	40	49.70
			5	
				13.20
27	11.08	10.30	10	13.20
18	20.58	24.04	15	23.90
7				

باختراقه ، أو أنها تنسحب في شكل نقط نفطية , والعوامل الرئيسية التي تحدد حجم وخاصة هذه الفوهات هو معدل عملية الحرق ودرجة الحرارة ودرجة لزوجة الطلاء الزجاجي عند نقطة نضجه (سليمان وعباس-2019), ويعتبره البعض بأنه طلاء زجاجي له مظهر فجوات حادة فيطلق عليه البعض lava glaze اي الطلاء الزجاجي الشبيه بالحلم البركانية بجانب ان بعض انواع الطلاءات الزجاجية تحدث فقاعات علي سطح الطلاء الزجاجي ثم تتفجر لتخلف مكانها ثقوبا ذات حواف مدببة في الطلاء الزجاجي ثم يتم التخلص من الحواف الحادة لتترك اثر يشبه الحلم البركانية ويقول البعض ان هذا العيب الظاهر للعيان يحمل في جوهرة ان تمت السيطرة علي مصدرها للتميز والجمال . إن العديد من المواد الكيميائية يمكن أن تدخل في تركيب الطلاء الزجاجي بكميات من 1: 2 % لتعمل على إحداث الفقاعات، ويمكن ان ينتج من الجبس الحبيبي غازات كبريتية في حين أن ثاني أكسيد المنجنيز الحبيبي وكاربيد السيليكون او كربونات الماغنسيوم يمكن أن يحرر أي منهم ثاني أكسيد الكربون أو الأوكسجين عند درجات الحرارة المطلوبة لذلك. ومن الوسائل البسيطة لتحضير الشكل الحبيبي للجبس هو خلط طبقة من الجبس سمكها ربع بوصة على أحدي قطع القماش، وعند تجهيزها يمكن دحرجتها وتكسيروها بسهولة إلى حجم الحبيبات المرغوبة، ويمر الجبس الذي تم تكسيروه في البداية من خلال غربال اتساع 60 ميش وما يتبقي من حبيبات يكون في حاجة لغربال اتساع 80 ميش. ويمكن للخزاف أن يحقق أفضل درجة تحكم بمراقبته معدل الحرق من خلال نظارة الفرن. فكلما زاد حرق الطلاء الزجاجي من الممكن أن يلتئم السطح ومن هنا يزول ويمحي شكل الفوهة المرغوب فيها ومن الممكن أن تحتاج هذه العملية للعديد من عمليات الحريق التجريبية لتحديد الظروف المضبوطة التي تعطي نتائج متشابهة متكررة داخل فرن الحريق (عزة الحلب-2021)

ويمكن إنتاج الطلاء الزجاجي البركاني بالطرق الآتية

- استخدام الأكاسيد والمركبات بشكل خام مما يؤدي إلى تحرر غازات عند تفاعلها
- فقاعات الهواء المحصورة في السائل الزجاجي ترتفع إلى السطح فتكون فوهات بركانية إما من الإفراط عند إضافة العمل المرطب أو من خلال عملية التزجيج للقطع الفخارية (1972-Keening)

في هذا المجال ومن اهم حطاطة في الكطلاءات البركانية² شكل

رقم 1



شكل 1 من اعمال الفنان جون برت

ساعد الملمس الحسي والبصري الفنان جون برت على اضافة التنوع للملمس في اعماله الفنية بين الخشونة المتوسطة والخشونة الشديدة وذلك عن طريق اضافة الملمس بسماكه مختلفه في انحاء القطع الفنية التي قدمها مما ادي الي حدوث اثر في السطح الفني من خلال التنوع والتدرج من الخشن الي الاقل خشونة

الفنان ميكائيل هاملن Michael Hamlin

من الولايات المتحدة الامريكية ويعيش في مدينة جيرتون شمال كارولينا بولاية اوهايو تخرج من كلية الفنون الجميلة قسم الخزف جامعة كولومبس للفن والتصميم عام 1996 ويلقب

	25	16.42	11.35		سليكا
3.50	5	0.34	5.54	3	كربيد السليكون
11.30		11	9.50	1	ثاني اكسيد التيتانيوم
2					بنطونيت
	5				كربونات الباريوم
°1150	°1220	°1220	°1220	°1220	درجة الحرارة

نتيجة 1



نتيجة 2



نتيجة 3



نتيجة 4



نتيجة 5



بعض الفنانين المستخدمين للطلاء البركاني في اعمالهم

الخزفية مع عرض مجموعة من اعمالهم الفنية

الفنان جون برت Johan Britt

من الولايات المتحدة الامريكية يعمل خزاف ومعلم منذ اكثر من 33 عام ولة مركز تدريب وتعلم خاص به يقوم فية بتجارية الخاصة في الطلاءات الخزفية وله العديد من الكتب والمؤلفات

تتناقضي بين المزجج والغير مزجج فأحدث ذلك ثراء لسطح العمل الفني

الفنانة بيث تيد Beth Tate

وهي فنانة ايطالية تعيش في فينيسيا تعمل في الصناعات الترفيهية وفي الفنون التشكيلية مثل التصوير والتلوين وشغل



شكل رقم 3 من اعمال الفنانة بيث تيد

اعتمدت الفنانة بيث تيد علي الملمس البركاني بشكل اساسي في اعمالها الفنية وتطبيقه بصورة سميكة وذلك لتأثيره الرائع علي السطح الخزفي فاعتمدت علي اعمال فنية بسيطة الشكل وصغيرة الحجم فادي الملمس البركاني الي ثراء عظيم في اعمالها الفنية من خلال وحدة الشكل للعمل الفني وكذلك الظل والنور القوي و الشدائد المؤثر في الالوان فاصبحت الوان تنبض بالحياه بسبب هذا التناغم والتنوع .

الفنان ديردر بيرت Deirdre Burnett

درس فن النحت في مدرسة سانت مارتينز من كلية كامبرويل للفنون، في عام 1967 م , يقول الفنان ديردر بيرنت عن أعماله أنه مغرم بالسطوح البركانية حيث يحصل على هذه السطوح من

بحاصد الجوائز لكثرة ما فاز به من جوائز فنية في مجال الخزف ويهتم بتقنية الطلاء البركاني³ شكل رقم 2



شكل رقم 2 من اعمال الفنان ميكائيل هاملن

اهتم الفنان ميكائيل هاملن في معظم اعماله بالالوان الصفراء والدرجات الخضراء والزرقاء والبفسيجية مع التأثير اللبركاني الملمسي واهتم بتطبيق الطلاء على اجزاء من قطعه الفنية واجزاء اخري لم يتم تطبيق الطلاء فيها مما ادي الي مظهر

- انه يمكن التعريف بالقيم الجمالية على انها مجموعة من الاحكام المتغيرة والتي تطلق على الاعمال الفنية لتقيمة من الجيد للقيح وهي العامل الرئيسي التي تتحكم في درجة جودة العمل الفني ولها خصائص وصفات

- الاستفادة من ملامس الطلاء الزجاجي البركاني كقيمه جمالية تستطيع بدورها رفع قيمة العمل الفني جمالياً.
- استخدام كربيد السيليكون في خلطة الطلاء الزجاجي بنسب مختلفة والحريق في درجات حرارة مختلفة يعطي ملامس مختلفة الاشكال علي سطح الاعمال الخزفية.

التوصيات

1 - المزيد من الابحاث في مجال معالجة الأسطح الخزفية وخصوصا تأثير الخامات المضافة للطلاء لعمل ملامس او مظاهر مختلفة الشكل
2 - يجب مراعاة درجة حرارة الحريق للطلاء الزجاجي المضاف اليه كربيد السيليكون والمزيد من التجريب في استخدام عيوب للطلاء الزجاجي في معالجة الأسطح الخزفية

المراجع العربية

1-ابابيل محمد عبيس و حسنين عبد الامير الخزعلي(2019) تقنيات الزجاج وتأثيراتها الجمالية علي المنجز الخزفي المعاصر
مقالة بمجلة جامعة بابل كلية الفنون الجميلة العراق المجلد 27 العدد5 .

2-عزة محمد الدحلب (2021): اثر اللون والملمس للسطح الخزفي باستخدام الطلاء الزجاجي البركاني رسالة ماجستير غير منشوره كلية التربية النوعية جامعة طنطا 2021 .

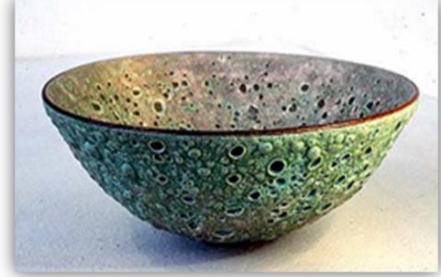
3-العبيدي جبار محمود(2013) القيمة والمعيار الجمالي في التشكيل المعاصر دارضفاف العراق بغداد.

4-هاني خليل الفران (2009)، القيم التشكيلية والتعبيرية في المشهد التليفزيوني وتأثيرها في المتلقي مقالة بمجله جامعه دمشق للعلوم الهندسيه مقالة المجلد الخامس والعشرين العدد الثاني .

5-رياض عبد الفتاح (1977) التكوين في الفنون التشكيلية دار النهضة العربية ط 1 القاهرة.

6-اسماعيل شوقي (1999): الفن والتصميم مطبعة العمرانية للأوفست ط2 القاهرة مصر .

خلال الإضافات والمواد التي يضيفها إلى الأكاسيد والطلاءات الزجاجية وليس بالحرق فقط ، وكذلك الإضافات التي يضيفها إلى خلطة الجسم نفسه والتي تتفاعل وتؤثر على المظهر النهائي للسطح"(2) ومن أعماله المنفذة بتقنية الراكو البركاني شكل رقم4.



شكل رقم 4 من اعمال الفنان ديردر بيرنت

استطاع الفنان ديردر بيرنت من اظهر عنصر وحده العمل الفني بمساعدة الملمس البركاني في قطعه الفنية ودل من خلال استخدامه لطبقة الطلاء بسنماكه واحده علي كامل القطعة مع اختلاف ألوان اعماله ثم اعتمد علي تقنية الركو للحصول علي قطع باللون براقه فاصبحت الاعمال ذو ملمس مختلف في تفصيلا موحد في جملته معطي للقطعه جمالها الخاص المؤثر في نفس المتلقي

النتائج

توصل الباحث من خلال موضوع البحث إلى الاتي

design, which are considered the language of art, i. The researcher dealt with one of the defects in the glaze that has been legalized recently and has become one of the techniques of ceramic coatings, which is the volcanic coating technique and what it produces of stunning tactile effects on the surface of the ceramic figure, which occur in more than one way, but the researcher chose the method of adding a chemical compound, which is a compound of silicon carbide, which when added causes Round pits in the paint resembling the craters of volcanoes, so it was named by this name and is produced due to the occurrence of reactions in the paint during the fire due to heat, and then gases exit from the paint during its solidification. The beauty of this technique visually and sensually.

7-محمد الخولي، محمد سلامه(2008):اللوحة الزخرفية الجدارية التصميم والخامات والوسائط والتقنيات مكتبه نانسي دمياط .

8-ايهاب بسمارك(1992): الصيفي الاسس الجماليه والانشائيه للتصميم دار الكاتب المصري القاهره مصر .

9- فتح الباب عبد الحليم ، احمد حافظ(1984) التصميم في الفن التشكيلي الناشر عالم الكتب مطبوعه سجل العرب ،مصر .

10-زينب عبد علي محسن(2003) العلاقات التصميميه في الاقمشه النسائيه العراقيه رساله ماجستير غير منشورة جامعه بغداد العراق كليه الفنون الجميله.

المراجع الأجنبية:

11-Brainard, S. 1998 A design manual.(2nd edition). Upper Saddle River, NY: Prentice-hall

12-Lauer&Pentak, 1995 Design basics (4th edition). Ft. Worth, TX: Harcourt Brace College Publishers

13-Arntson, A. 1998 Graphi c design basics. Fort Worth, TX:Harcourt Brace College Publishers

14-Stewart, M. 2002 Launching the imagination. New York :McGraw-Hill

15-Zelanski, P. & Fisher, M. 1996 Design Principles and problems 2nd for worth ,TX : Harcourt Brace College Publishers

16-Hamer, Frank(2004): The Potters, Dictionary of materials and techniques, New York .

Abstract:

The current research presents the definitions and characteristics of aesthetic values and their importance in art. Without the presence of the value of the artistic work, the work does not become artistic, as it is the backbone of any artistic work. Another, in addition to knowing the foundations of design, which any artist follows to produce a work of art of aesthetic value, and explaining the elements of artistic